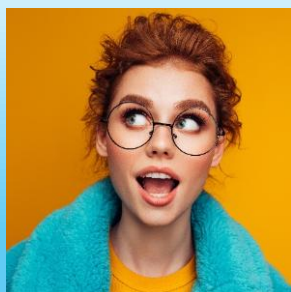




Projet associatif

Février 2025



SOMMAIRE

POURQUOI UN PROJET ASSOCIATIF?

HISTORIQUE DE LA MLEJ SUD OISE

LA FINALITE DE LA MLEJ

NOS VALEURS

NOS MISSIONS

LES PUBLICS DU TERRITOIRE

LES PARTENAIRES

NOS ORIENTATIONS 2025 - 2028

Pourquoi un projet associatif?

Toujours mieux faire avec et pour les jeunes

À la MLEJ Sud Oise, nous croyons profondément que chaque jeune a du potentiel, des rêves, et surtout, le droit d'être accompagné pour les réaliser. Ce projet associatif, c'est un peu notre boussole collective : il reflète ce que nous sommes, ce que nous faisons, et surtout, ce que nous voulons construire ensemble.

La démarche de labellisation n'est pas une fin en soi, mais un levier puissant pour renforcer notre légitimité, notre visibilité et surtout notre présence aux côtés des jeunes. Elle témoigne de notre volonté de toujours mieux faire avec et pour les jeunes mais c'est aussi un moteur pour continuer à progresser, à innover, à nous remettre en question.

Ce projet est le reflet de notre identité : une structure de proximité, à l'écoute, innovante, et profondément ancrée dans son territoire. Il est aussi le fruit d'une intelligence collective, nourrie par une équipe dynamique qui n'hésite pas à se lancer régulièrement des défis.

Nous remercions chaleureusement toutes les personnes qui ont contribué à cette aventure : les jeunes, bien sûr, mais aussi les partenaires, les élus, le réseau, les familles, les bénévoles ... Chacun, à sa manière, a apporté une pierre à l'édifice.

Ce projet, c'est dorénavant celui de toute une équipe. Mais surtout, c'est celui des jeunes du sud de l'Oise. Et c'est avec eux, main dans la main, que nous continuerons à avancer.

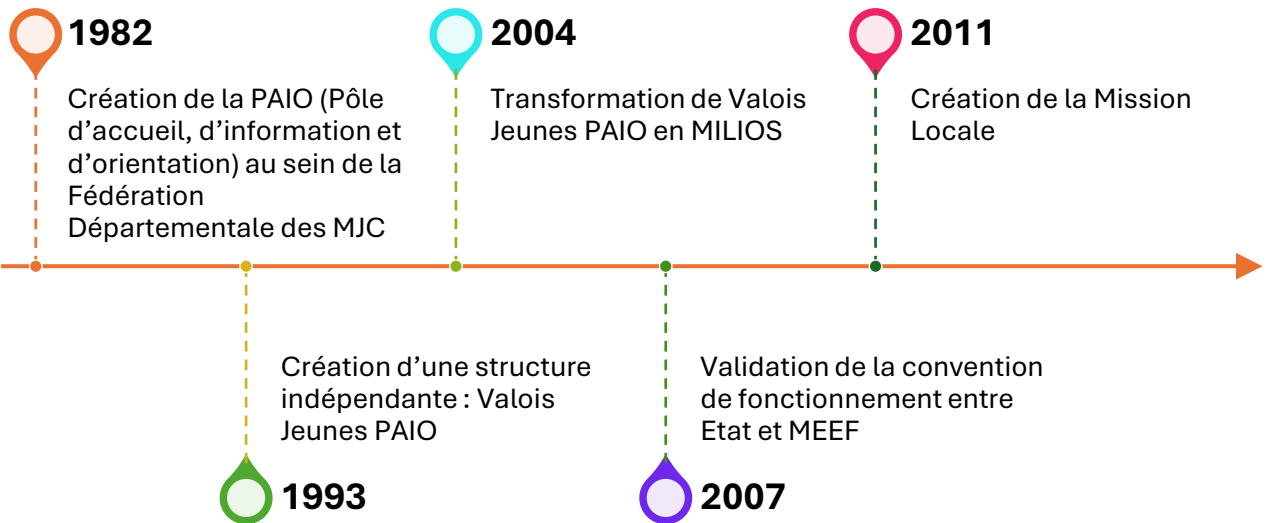
L'avenir se construit aujourd'hui et c'est ensemble que nous le rendrons possible.

Manoëlle Martin

Présidente

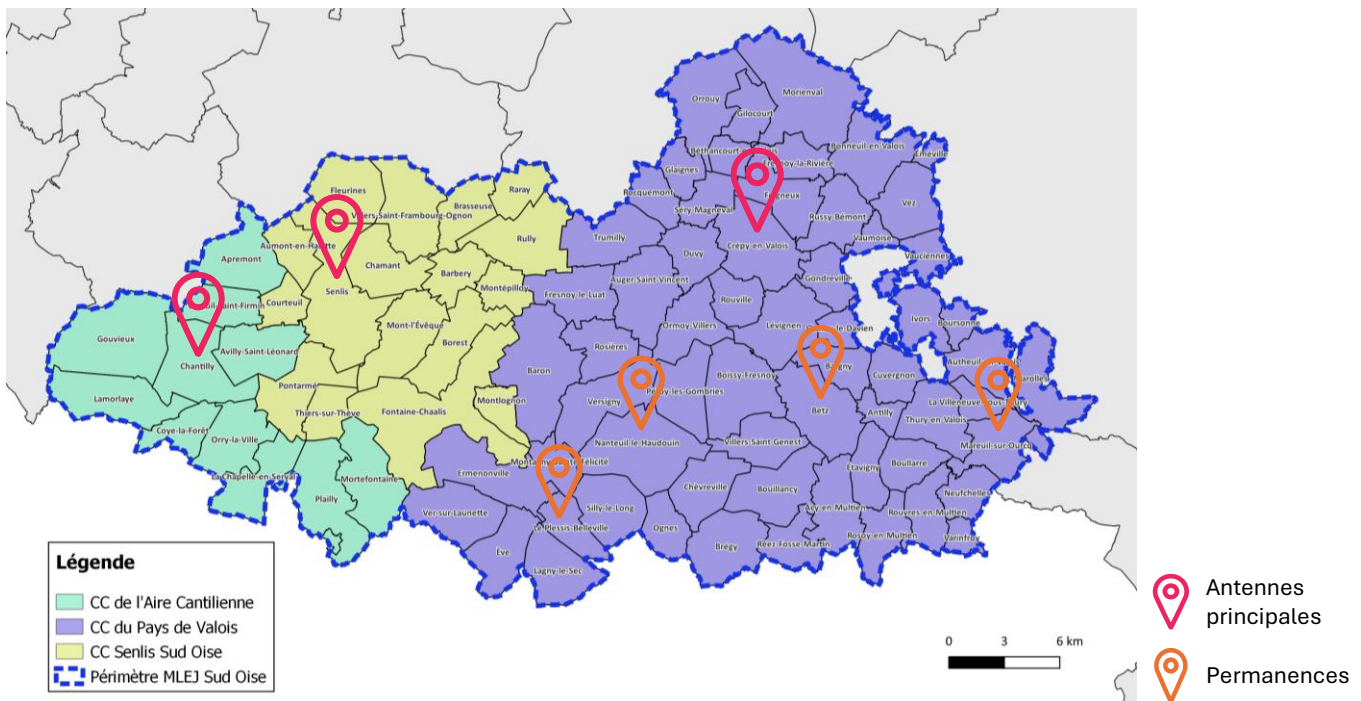
MLEJ Sud Oise

Historique de la MLEJ



Le territoire de la MLEJ Sud Oise

aujourd'hui



La MLEJ Sud Oise intervient au sein de **trois communautés de communes** : l'Aire Cantilienne, Pays de Valois et Senlis Sud Oise. Elle dispose de 3 lieux d'accueil (Senlis, Chantilly, Crépy-en-Valois) ainsi que de 4 lieux de permanence situés dans la CC du Pays de Valois.

La finalité de la MLEJ

Accueillir



Avec 3 lieux d'accueil et 4 permanences menées pour **accueillir les jeunes de l'ensemble du territoire** de la meilleure façon, la MLEJ Sud Oise s'est fixé comme projet **d'engager une démarche globale consistant à aider les jeunes dans la construction d'un itinéraire d'insertion sociale et professionnelle**

Accompagner

La structure s'engage à mettre en œuvre tous les moyens dont elle dispose pour **apporter des réponses aux difficultés des jeunes** afin de leur procurer la possibilité d'assurer leurs responsabilités dans leur parcours vers l'emploi



Contribuer à l'insertion professionnelle



La MLEJ Sud Oise **contribue à la mise en œuvre d'une politique locale concertée d'insertion des jeunes** conciliant les besoins de développement économique de son territoire de compétence

Source : Statuts de la MLEJ Sud Oise

Nos valeurs*

Proximité Adaptabilité

Égalité

Bienveillance

Professionnalisme

Bienveillance

- Accueillir l'autre **sans jugement** avec écoute, empathie et disponibilité
- Comprendre sa situation pour lui apporter **un soutien adapté**
- Favoriser l'échange et la prise de parole dans **un cadre respectueux et intègre**
- Encourager **l'entraide** au sein de l'équipe, avec les partenaires, entre et avec les jeunes



Principes d'action : Respecter l'autre, veiller à la confidentialité des informations personnelles, permettre la prise de parole de chacun, favoriser les approches collaboratives pour mener à bien les projets...

Égalité

- Accompagner chaque personne de la même façon **en garantissant l'égalité de traitement** et des chances
- Assurer **un accès équitable** aux services en favorisant l'inclusion et la gratuité
- Garantir la neutralité et la laïcité dans l'accompagnement pour **respecter la diversité** de chacun



Principes d'action : Proposer un accès égal aux services pour les jeunes, les entreprises et les partenaires, assurer que la mission locale soit ouverte à tous les jeunes de 16 à 25 ans du territoire...

*Les valeurs ont vocation à vivre à la fois vers les publics accompagnés, les entreprises, les partenaires et au sein de l'équipe

Nos valeurs

Proximité

- Être présent sur le territoire pour accompagner les jeunes, les entreprises et les partenaires
- Développer une implantation multisite pour faciliter l'accès aux services
- Assurer un accompagnement physique des jeunes au plus proche de leur environnement



Principes d'action : Mener des actions sur tout le territoire pour garantir une présence locale, assurer un accompagnement de proximité pour répondre aux besoins des jeunes

Adaptabilité

- Ajuster l'offre de services en fonction des besoins spécifiques des jeunes
- S'adapter aux évolutions des politiques publiques pour garantir la pertinence des actions
- Prioriser les interventions en fonction des situations et des urgences identifiées



Principes d'action : Réajuster le rythme et le contenu des entretiens selon les besoins exprimés, moduler le contenu et le séquençage des ateliers pour mieux répondre aux attentes, encourager la latitude décisionnelle des professionnels pour une réponse plus flexible et efficace

Professionalisme

- Identifier les besoins pour adapter l'accompagnement aux situations individuelles
- Co-construire un parcours d'accompagnement avec le jeune pour lever les freins et favoriser son autonomie
- Travailler en équipe avec les entreprises et les partenaires pour proposer des solutions adaptées
- Accompagner les montées en compétence pour s'adapter en continu aux évolutions



Principes d'action : Mettre en place un parcours d'accompagnement global pour assurer un suivi complet et personnalisé ; permettre aux équipes d'adapter leurs pratiques et de se former

Nos missions

Repérer, mobiliser, accueillir

Accueillir tous les jeunes sur les différents lieux d'accueil, quelles que soient leurs demandes : information, identification des besoins, (ré)orientation si besoin, guichet d'information (parents, jeunes, entreprises)...

Repérer et aller à la rencontre des jeunes en situation de désinsertion sociale et/ou professionnelle

Accompagner les entreprises

Accompagner et conseiller les entreprises dans la mise en œuvre de leurs politiques de recrutement auprès des jeunes, depuis le repérage du besoin jusqu'à l'insertion durable en emploi

Communiquer

Communiquer auprès des jeunes, des entreprises, des partenaires, des acteurs institutionnels, des familles et du grand public pour promouvoir les services et actions portés par la mission locale, toucher un public plus large, être connu et reconnu sur le territoire

Accompagner les jeunes

Co-construire un accompagnement global adapté à la situation particulière du jeune : informer, orienter, conseiller, formaliser les engagements respectifs, construire un projet professionnel, élaborer un projet de formation, préparer à l'embauche...

Accompagner la levée des freins pour une insertion sociale et professionnelle durable : déplacements, santé, logement, freins sociaux, mobilité internationale....

Développer des partenariats

Développer et s'inscrire dans les dynamiques partenariales pour élargir les opportunités et apporter des réponses adaptées : repérer les jeunes, mobiliser les entreprises, renforcer l'accompagnement global, identifier des réponses de proximité, trouver des solutions en urgence, proposer des actions innovantes, promouvoir la mission locale, participer à l'élaboration du diagnostic de territoire, à la remontée des besoins de formation, ...

Les publics du territoire

La Missions Locale pour l'Emploi des Jeunes Sud Oise exerce une mission de service public de proximité afin de permettre à **tous les jeunes de 16 à 25 ans** de surmonter les difficultés qui font obstacle à leur insertion professionnelle et sociale.

Les jeunes du territoire

Les 15-29 ans
représentent

15%

de la population de la
MLEJ Sud Oise en 2021
(soit **18 374 jeunes**)

203

Jeunes de 15-24 ans
vivent **au sein d'un QPV**

61%

Des jeunes en emploi travaillent
en dehors du territoire de la
MLEJ Sud Oise

13%

Ne sont **ni en emploi ni en études** (NEET)

9%

Sont **au chômage** (au
sens du recensement)

34%

n'ont **aucun diplôme**

Les jeunes

accompagnés

en 2024

1239

Jeunes sont accompagnés par
la MLEJ Sud Oise en 2024

28%

ont le permis B

43%

N'ont **pas de diplôme**

Zoom sur

l'emploi du territoire

40 618

Emplois sur le territoire en
2021 (soit **+1%** depuis 2015)

3 051

Établissements employeurs du
secteur privé au 31/12/2023

53%

Des actifs du territoire
travaillent **hors de la région**

Sources : INSEE 2021, CAF 2022, i-milo 2023

Nos partenaires

Partenaires institutionnels et financiers



La MLEJ intervient en partenariat avec l'ensemble des acteurs du

territoire sur des domaines variés, tels que :

- Développement local (communes,...)
- Justice et citoyenneté
- Logement
- Santé et handicap
- Mobilité
- Insertion / Emploi
- Enseignement, formation et orientation
- Développement économique
- Action sociale
- Sport et culture

Les orientations 2025-2028

Repérer et mobiliser les publics au plus proche de leur réalité de terrain

Enjeux

Les jeunes en désinsertion sont moins nombreux mais plus difficiles à repérer ; les moyens pour « aller vers » présentent des limites. La capacité à identifier et mobiliser ces publics est déterminante pour démontrer la plus-value de la mission locale.

- Mettre en place des actions pour aller vers les jeunes notamment en milieu rural
- Développer / renforcer des actions spécifiques avec les structures sociales, sportives, culturelles et les établissements scolaires pour capter les jeunes en rupture.
- S'appuyer sur les prescripteurs informels (parents, jeunes fréquentant la mission locale) pour informer les publics sur la mission locale

Consolider la place de la mission locale dans la politique de l'emploi

Enjeux

La MLEJ fait face à des changements politiques auxquels elle doit s'adapter (Loi Plein Emploi, Politique de la Ville, etc.), en faisant valoir ses capacités et le sens de son action.

- Adapter et développer les actions de la mission locale aux évolutions de la législation tout en affirmant sa spécificité et sa complémentarité avec les autres acteurs
- Participer activement aux instances territoriales et contribuer à la définition des orientations des politiques d'emploi locales
- Définir et suivre des indicateurs de performance partagés avec les financeurs

Renforcer la visibilité et la communication de la mission locale

Enjeux

La MLEJ n'est pas assez connue des jeunes et de leurs familles, et son système de communication n'est pas suffisamment déployé pour toucher les publics visés (jeunes éloignés des structures de l'éducation et de l'emploi)

- Moderniser la communication en exploitant les réseaux sociaux
- Développer des campagnes ciblées pour toucher les jeunes, les familles et les élus.
- Créer des événements et des partenariats avec les collectivités et entreprises pour accroître la notoriété

Les orientations 2025-2028

Structurer et renforcer les partenariats

Enjeux

Si la MLEJ agit déjà avec de nombreux partenaires, il est dans son intérêt de consolider ces relations afin de permettre une meilleure coordination des actions : pour capter les publics ciblés, orienter l'offre de formation sur le territoire, mobiliser les employeurs, etc.

- Favoriser la mise en réseau des acteurs locaux pour mieux orienter les jeunes (écoles, entreprises, associations, collectivités).
- Renforcer les relations avec les entreprises locales et leurs réseaux pour créer des passerelles vers l'emploi (stages, alternance, mentorat)

Assurer la pérennité financière et organisationnelle de la mission locale

Enjeux

La mission locale dépend de financements publics, lesquels sont soumis à des tensions et peuvent évoluer selon les priorités, ce qui peut fragiliser la pérennité financière et l'activité de la structure.

- Diversifier les sources de financement vers des solutions innovantes
- Optimiser la gestion interne et l'organisation des équipes pour répondre aux exigences évolutives des financeurs et / ou de la législation
- Développer des formations internes pour renforcer l'agilité et l'adaptabilité des conseillers.
- Maintenir une vigilance budgétaire pour anticiper les impacts des évolutions politiques et économiques